

# VIKING

Norsk  
arkeologisk årbok

---

---

Bind LX – 1997

Oslo 1997

---

---

UTGITT AV  
NORSK ARKEOLOGISK SELSKAP

## Spor etter middelalderens musikkliv: To strengestoler fra Gamlebyen, Oslo

Musikkinstrumenter og lydredskaper er en arkeologisk gjenstandskategori som synes være relativt dårlig kjent, til tross for at det i årenes løp er gravd opp av jorda ikke rent få slike gjenstander. Dette kan skyldes at mange av gjenstandene ikke entydig tolkes som musikkinstrumenter/lydredskaper eller at de har hatt tilleggsfunksjoner som for eksempel kroppsprydnader, skremmeinstrumenter eller redskaper for religionsutøvelse. En annen ting er at vi ofte har en tendens til å legge vår tids og kulturs musikk syn til grunn for tolkninger om fortidas musikkutøvelse, noe som kan føre til oppfatninger om at det ikke fantes musikk i vår fjerne fortid.

Noen ganger dukker det imidlertid opp funn av gjenstander som kan gis sikre tolkninger som spesialkonstruerte musikkinstrumenter eller deler av musikkinstrumenter. Slike funn kjenner vi fra utgravningene i Gamlebyen i Oslo, der det har kommet for dagen to *strengestoler* til strengeinstrumenter. Stolene er lagd av tre, og er relativt godt bevarte. De dateres begge til 1200-tallet. Det er sannsynlig at stolene har tilhørt henholdsvis ei knipselyre og et strykeinstrument.

### *Strengestolen – en sentral løsdel*

Stolen har en rekke lokale navn. Strengestol, spelstol, strengehest, stall og spelmerr er noen av benevningene vi kjenner fra Norge. På engelsk kalles stolen *bridge*, og dette er kanskje et bedre navn – den både ligner på ei bru og har en slags brufunksjon for strengene på deres veg fra strengefestet til stemmeskruene. Den holder strengene oppe fra instrumentlokket slik at det er mulig spille på dem, i tillegg til at den overfører vibrasjonene fra strengene ned i selve instrumentet. Stolen er en løsdel som kun blir holdt på plass av strengenes trykk mot lokket. Men samtidig er den en betydningsfull del av strengeinstrumentet. Både utforming og plassering av stolen er viktig for å få det til fungere og låte godt. Gjennom en stol kan vi skaffe oss kunnskap både om instrumentet den har tilhørt og om musikken som en gang har lydd fra instrumentet.

Den største strengestolen fra Gamlebyen (C 33448, G 4740) ble funnet i 1971 på Mindets tomt (Clemensgate 2), og dateres til midten eller tredje firedel av 1200-tallet.\*) Den er 101 mm lang, 33 mm høy og 16 mm tykk (fig.1A). Stolen er lagd av furu, og er bortsett fra noen småskader i god stand. Det er mest sannsynlig at den har sittet på et instru-

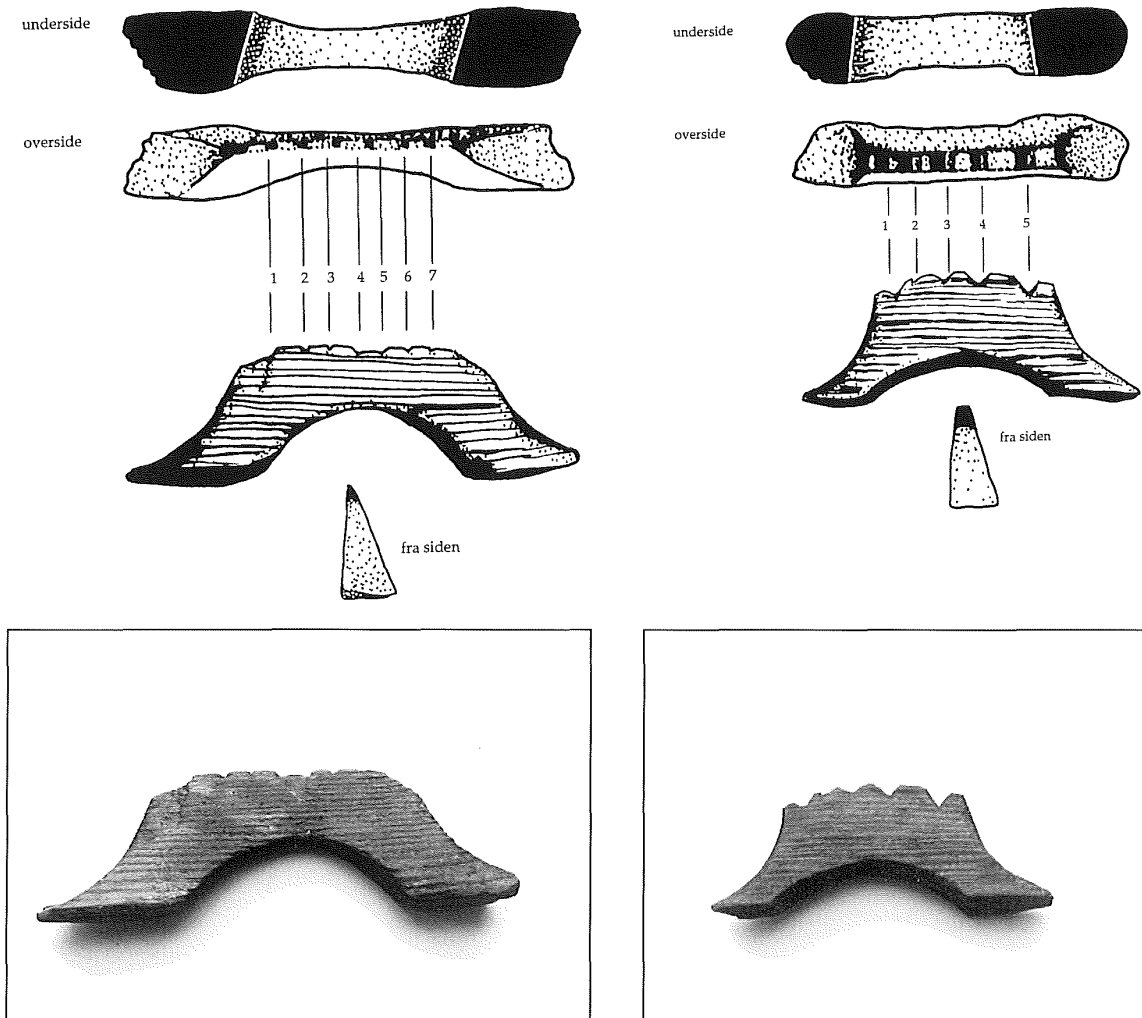


Fig. 1. Strengestolene fra Gamlebyen. A (til venstre) lyrestol med plass for sju strenger; B (til høyre) stol til strykeinstrument med plass for fem strenger (foto: Gjermund Kolltveit, tegninger: Ann-Turi Ford) 1:2

ment med sju strenger. Den har seks tydelige spor eller hakk for strenger, men på den ene sida er den litt ødelagt, slik at sporet for den sjuende strengen har blitt borte. Så lenge stolen er såvidt flat på toppen, synes det klart at strengene har ligget på linje, i ett plan. På undersida er stolen flat, noe som betyr at den har stått på et flatt instrumentlokk.

Den andre strengestolen (C 37175, G 72283) ble funnet i Oslogate 6 under utgravningene i 1988. Stolen dateres til andre firedel av 1200-tallet. Denne strengestolen er litt mindre enn den første stolen, og er 74 mm lang, 29 mm høy og 14 mm tykk (fig.1B). Den er tilvirket av furu, og også her er kontaktflatene mot instrumentet plane. Sporene til strengene er tydelige og grove, men fasongen på sporene er ikke lik for alle strengene. En må kunne slå fast at det har vært fem strenger som har løpt over stolen. Et viktig trekk ved denne stolen er at den tydelig er avrundet på toppen. Dette kommer jeg tilbake til senere.

## Den germanske rundlyre

Den største stolen har stått på et knipset instrument fordi alle sju strengene har løpt over stolen i ett plan. Det har ikke vært mulig å stryke på strengene uten å komme borti alle på en gang. Stolen må ha tilhørt ei lyre. Både form og strengantall peker i retning av dette. Lyra ble brukt i Skandinavia i alle fall fra 800- til 1300-tallet. Sannsynligvis var den kjent også tidligere. På en 500-talls billedstein fra Gotland er det avbildet noe som ligner på ei lyre (Lund 1987:23). Den germanske lyre blir ofte kalt rundlyre, etter den avrundede formen mange av instrumentene hadde. Forbindelseslinjen mellom rundlyrene og de antikke lyrene, kjent allerede hos sumererne og dyrket i Egypt og Hellas, er uklar.

Lyrestolen fra Gamlebyen plasserer seg i rekken av et titalls lignende funn fra Skandinavia og Nord-Europa. Tre stykker er svenske: Den ene (fig. 2A) er lagd av rav, funnet i Broa på Gotland og datert til sent 700- eller tidlig 800-tall (Lund 1987:22). Stolen har hatt plass til seks strenger. Den andre (fig. nr. 2B) er funnet på Birka, og er datert vikingtid (ibid.). Denne stolen er lagd av horn og har sju strengelhakk innskåret. Den tredje svenske lyrestolen er nylig funnet på Gotland, og skal også være et vikingtidsfunn (opplysning fra Cajsja S. Lund). En mulig strengestol fra Folkebibliotekstomta i Trondheim (fig. 2E) er datert 1175-1225, og bærer runeinnskriften RUHTA (Aksdal og Hagland 1987, Ledang 1995). på grunnlag av dette er den tolket som en lyrestol, fordi det europeiske instrumentnavnet *rotta* (også kjent som *crotta*, *rote* m.v.) ofte knyttes til instrumenter av lyrefamilien. Den pussige formen på gjenstanden gir imidlertid få holdepunkter. Den er høy og smal, konkavt avrundet, og har ikke synlige spor etter strenger. De øvrige stolene kommer fra England (fig. nr. 2C) og kontinentet (Crane 1972:10ff., Homo-Lechner 1996:84ff.). De har hatt fra fem til sju strengelhakk, og det vanligste strengantallet har vært seks. Alle disse dateres i tidsrommet 500-1000 e. Kr., og er således eldre enn de norske stolene. En annen forskjell er materialet: De norske stolene er lagd av furu, mens de øvrige er lagd av harde materialer som rav, bronse og horn.

Til det arkeologiske materialet av lyrer hører også funn av selve instrumentene eller fragmenter av dem. Over ti

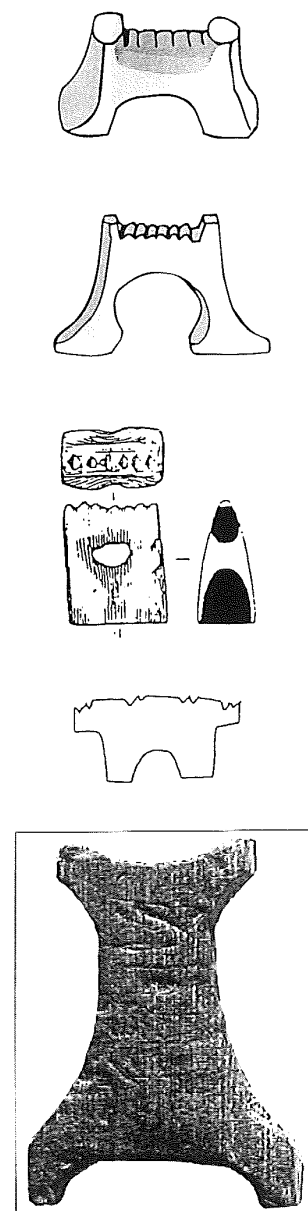


Fig. 2. Arkeologiske funn av strengestoler. I rekkefølge ovenfra og ned: A Broa, Gotland, 700-800-tallet; B Birka, vikingtid; C York, 900-tallet; D Glimmingehus, Skåne, 1500-tallet; E Erkebispegården, Trondheim, 1200-tallet (etter Lund 1987 [A, B]; Kristensen 1994 [C, D]; Ledang 1995 [E]) 1:2

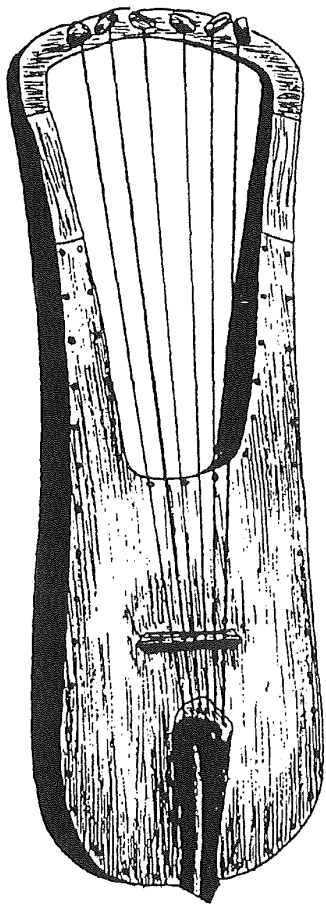


Fig. 3. Rekonstruksjon av lyre fra Köln, 700-tallet (etter Crane 1972)

700-tall, funnet i Köln. Dette instrumentet og de andre tyske eksemplarene ble i sin tid funnet i krigsgraver, og var godt bevarte. Det danske lyrefunnet er en del av et åk med hull for seks stemmekruer. Funnet kommer fra handelsplassen Hedeby, og er datert 900-tallet (Kristensen, 1994:74, 164).

#### *Lyra fra Kravik i Numedal*

Den norske lyra (fig. nr. 4) kommer fra garden Kravik i Numedal. Omstendighetene rundt funnet er uklare. Det er usikkert om lyra ble gravd opp av jorda eller om den ble tatt fram fra et loft. Den kom

eksemplarer er funnet i Nord-Europa, fra England i vest til Russland i øst (Crane 1972:10ff., Homo-Lechner 1996:87ff.). To av disse er skandinaviske, fra henholdsvis Danmark og Norge. De østeuropeiske lyrene har en annen form enn de vesteuropeiske, og ligner mer på instrumenter av kantele/gusli-type. Noen forfattere mener at de har vært strykeinstrumenter. De dateres til 1000-1200-tallet, noe som er senere enn dateringen til de vesteuropeiske, som ligger i perioden 500-900-tallet. Dette gjelder dog ikke den norske lyra, noe jeg snart vil vende tilbake til. De vesteuropeiske lyrene fra utgravninger er mer eller mindre fragmentariske, men på grunnlag av alle fragmentene og avbildninger er det lagd flere rekonstruksjoner. I fig. nr. 3 er det vist en slik rekonstruksjon av ei seksstrengt lyre fra tidlig

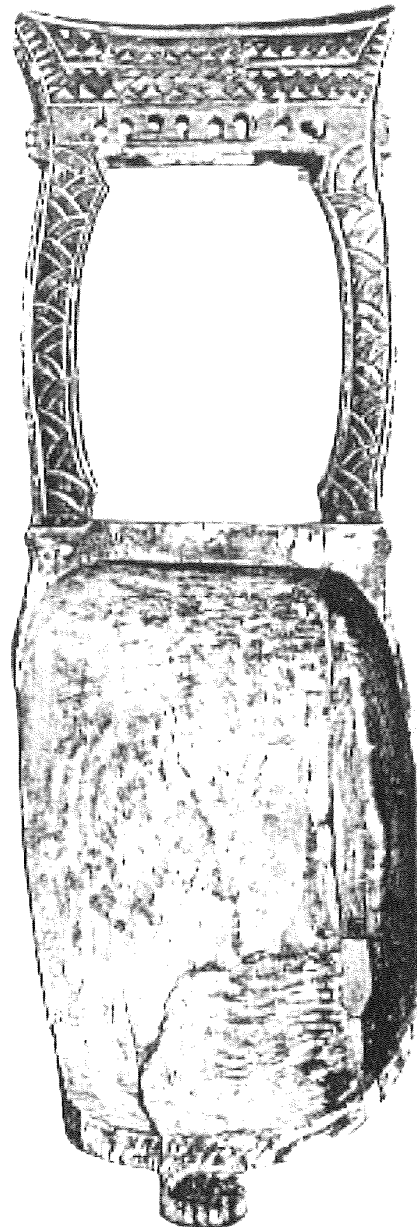


Fig. 4. Bevart lyre fra Kravik, Numedal (etter Grinde 1981)

i alle fall inn til Oldsaksamlingen i Oslo i 1868. I 1904 kom den til Norsk Folkemuseum i forbindelse med museets utstilling av musikkinstrumenter. Lokket mangler på instrumentet, og litt av den ene sida er brukket av. Før den kom inn til Oldsaksamlingen var den også brukket over på langs. Lyra har hatt sju strenger. Den er 71 cm lang, 27 cm bred og 10 cm dyp. I motsetning til de andre rundlyrene er den lagd i én del, av ett stykke tre. Den er lagd av furu. Dateringen av instrumentet er usikker, blant annet på bakgrunn av de usikre funnomsstendighetene. Harry Fett (1904) og andre forskere har ment at lyra må stamme fra 1300-tallet. Hvis dette medfører riktighet er instrumentet betraktelig yngre enn de andre europeiske lyrene fra utgravninger. Men selv om den er senere enn sine artsfrender står den allikevel ikke i noen særstilling. Særlig fra norsk middelalder har vi flere ikonografiske lyrebelegg. På portalene til Austad og Hylestad stavkirker (ca. 1200) fin-

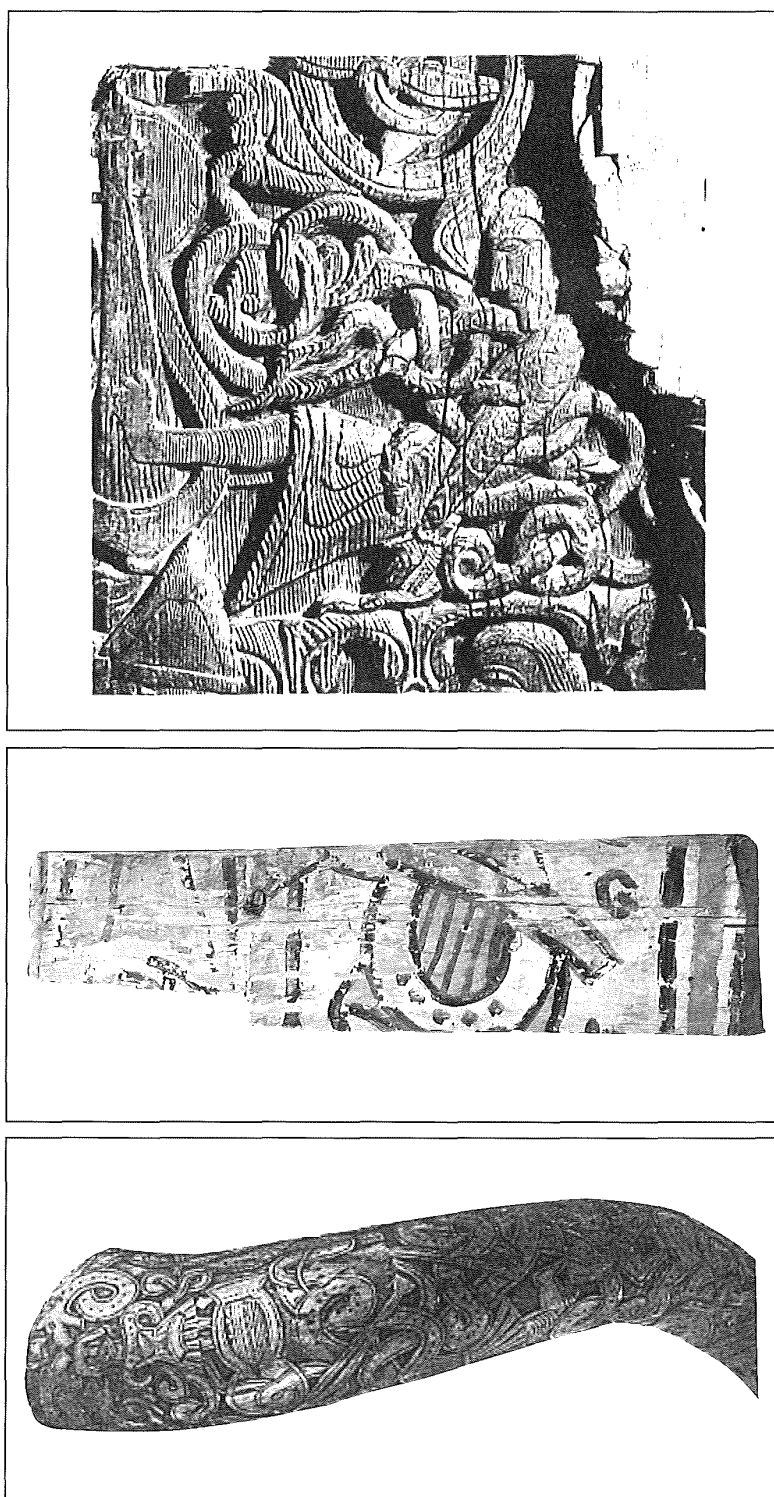


Fig. 5. Norske avbildninger av lyre. Ovenfra og ned: A Portal fra Hylestad stavkirke, 1200-tallet; B veggmaleri fra Røldal stavkirke, ca. 1200, C drikkehorn fra Mo i Telemark, sannsynligvis 1300-tallet (etter Grinde 1981 [A]; Aksdal & Hagland 1987 [C]; B: Foto Ann-Mari Olsen, Universitetet i Bergen)

ner vi lyrer i forbindelse med avbildninger av sagnet om Gunnar Gjukeson som ble kastet i ormegården av svogeren sin (fig. nr. 5A). For å blidgjøre gudene spiller Gunnar på harpa si. Siden han er bakkbundet må han spille med tærne. Harpa som det snakkes om i sagnet er på disse utskjæringene lyrer. I dette sagnet om gjukunger og volsunger, som trolig stammer fra Tyskland, er harpemotivet trolig blitt tilført på nordisk område (Bing 1987). I Røldal stavkirke finnes et fragment av en lyreavbildning fra rundt 1200 (fig. 5B, Lawson 1978). Instrumentet ser ut til å ha hatt omtrent samme form som på portalene i Setesdal. På to andre avbildninger har vi en lyreform som minner mer om Kraviklyra. Den ene er på en 1200-tallsbenk fra Heddal stavkirke, den andre på et drikkehorn fra Mo i Telemark (fig. nr. 5C), med en sannsynlig datering til 1300-tallet (Aksdal og Hagland 1987:107). I tillegg kommer en avbildning av ei lyre med lignende form på en døpefont i Norums kirke i Bohuslän, fra 1100-tallet (Kristensen 1994:76). Alle disse avbildningene vitner utvilsomt om en norsk lyretradisjon i middelalderen.

De kjente lyrestolene har som nevnt en datering fra 500- til 1000-tallet, noe som stemmer overens med dateringen til de fleste vesteuropeiske lyrene. Lyrestolen fra Oslo fra slutten av 1200-tallet må ses i sammenheng med ovenfornevnte lyrebelegg fra *norsk* middelalder. Disse er senere enn de øvrige funnene fra Europa, og det ser med andre ord ut til at Norge er det land i Europa som har beholdt sin lyretradisjon lengst.

### *Harpe eller lyre?*

Skriftlige kilder fra våre breddegrader omtaler ikke lyre. Men i kildene snakkes det ofte om harpespill. For eksempel i Voluspå, et gudekvad i den eldre Edda, heter det i strofe 39: *sat der på haugen / slo på harpa / gygrehøyrðingen / glade Egde / Golom honom / i gagleskogen / fager raud hane / som Fjalar heiter* (etter Bing 1987). Både Edda- og skaldediktene, sagaene og norrøne historieberetnelser nevner sang og harpespill, og ofte i forbindelse med personer av høy rang. Det er sannsynlig at når det snakkes om harpe i disse norrøne kildene siktes det faktisk til lyre, slik tilfellet var med utskjæringene på stavkirkeportalene, fordi det ser ut til at lyre fram til og med høymiddelalderen var vanligere enn instrumentet vi i dag kjenner som harpe, altså trekantarpe. Trekantarpe er belagt i Norge fra 1300-tallet, i form av en utskjæring på Opdal stavkirke i Numedal, og de neste beleggene er ni bevarte instrumenter først fra 1600- og 1700-tallet.

Det er også en mulighet at harpe i de norrøne kildene har vært en fellesbetegnelse på strengeinstrumenter av både harpe- og lyretype, eller sågar på strengeinstrumenter generelt. Når harpe nevnes i kildene sammen med andre strengeinstrumenter, er det mest sannsynlig at harpe har betegnet instrumenter av harpe- og/eller lyretype. Hva slags instrument eller instrumentgruppe navnet harpe har stått for er ikke helt klarlagt. Også for andre instrumentgrupper er det et problem at forholdet mellom navnene og selve instrumentene kan være komplisert. Navnene kan ha blitt brukt på forskjellige måter til forskjellige tider, og det kan også ha vært lokale og sosiale forskjeller i bruken.

## Middelalderens strykeinstrumenter

Den minste strengestolen fra Gamlebyen skiller seg fra lyrestolen ved at den er avrundet på toppen. Dette betyr at strengene har løpt over stolen i flere plan, noe som igjen må bety at vi har å gjøre med et instrument som har vært spilt med bue.

Stoler fra strykeinstrumenter er sjeldne i det arkeologiske materialet. Jeg kjenner bare til to sikre strykeinstrumentstoler – en fra Paris, 1400-tallet (Homo-Lechner 1996:86), og en fra Glimmingehus i Skåne (Kristensen 1994:229). Glimmingehus-stolen (fig. 2D) dateres til ca. 1500, er lagd av bein og har åtte strengehakk plassert to og to sammen i fire grupper. Stolen fra Paris har seks strenger, plassert på samme måte i tre grupper. Vi vet ut fra avbildninger og skriftlige beretninger at det var vanlig å stemme to og to strenger likt, og plassere dem ved sida av hverandre på denne måten.

En mulighet er at strykestolen fra Gamlebyen har tilhørt strykeinstrumentet fiddle. Dette navnet ble i middelalderen skrevet på flere måter, for eksempel *fiedel* i Tyskland, *fiddle* i England og *fidula* i Spania. I Frankrike og Spania ble også navnet *viola* brukt. Disse navnene kjenner vi igjen i dag som fele og fiolin. Navnet fiddle er også kjent fra tidlige skriftlige kilder fra nordisk område. Ofte opptrer fiddle i kildene sammen med gigje, noe som kan tyde på at disse navnene har betegnet to forskjellige typer strykeinstrumenter. Kildene er imidlertid så lite utfyllende at vi ikke kan fastslå sikkert hvilke typer instrumenter navnene har betegnet. Her bruker jeg fiddle som fellesbetegnelse på strykeinstrumenter med hals eller gripebrett.

Heller ikke særlig mange fidler, altså selve instrumentene, er funnet i utgravninger. Det er først og fremst fra utgravningene i Novgorod, der det takket være gode bevaringsforhold har framkommet et antall musikkinstrumenter av forskjellig slag, at vi har arkeologiske funn av fidler fra middelalderen. Fire eksemplarer er funnet, og de dateres til perioden 1000-1300-tallet (Kolchin 1989:142). Fidlene ble lagd i ett stykke og har hatt tre strenger (fig. 6). Deler av et lignende instrument er funnet i Hedeby i Danmark og datert til 900-1000-tallet (Kristensen 1994:104f, 163). Dette dreier seg om en skålformet tregjenstand som kan ha vært selve instrumentkroppen til ei fiddle. Dateringen er imidlertid litt tidlig til at instrumentet kan ha blitt spilt med bue. Bachmann (1969) viser at kunsten å stryke på strykeinstrumenter kom inn i Europa fra de byzantinske og arabiske kulturområdene, og bredte seg utover kontinentet i løpet av 1000-tallet.

Da strykekunsten bredte seg utover, ble eksisterende lokale instrumenter beregnet for knipsing eller

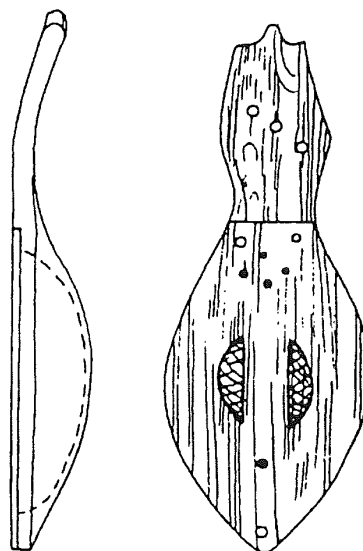


Fig. 6. Fiddle fra utgravningene i Novgorod, 1300-tallet (etter Kristensen 1994)



spill med plekter tatt i bruk til stryking. Dette betyr at det ikke kom nye spesialbygde strykeinstrumenter samtidig med introduksjonen av buen. Først etter hvert ble det utviklet mer standardiserte former for strykeinstrumenter. Et av instrumentene i vår del av Europa som ble tatt i bruk til stryking var lyra. Det er en annen mulig tolkning at Oslostolen har tilhørt ei slik strykelyre, siden det ser ut til at dette instrumentet var utbredt i Skandinavia.

Strykelyrene representerer det siste stadiet i utviklingen av den europeiske lyra, og de var utbredt i de samme områdene som vi kjenner knipselyrer fra, nemlig de nordlige delene av Europa. Men det skjedde ingen plutselig overgang fra knipsing til stryking på lyrene. En viss periode har lyretypene overlappet hverandre. På Nidarosdomen finnes det en 1300-talls-skulptur (fig. nr. 7) som framstiller en strykelyrespiller. Videre synes avbildningen i Røldal stavkirke også å framstille ei lyre med bue (fig. 5B). Utenom dette har vi bare noen usikre skriftlige opplysninger om instrumenter som kan ha vært strykelyrer. Vi må imidlertid ta med i betraktningen den sterke posisjonen strykelyra har hatt i områder med skandinavisk tilknytning. Fra Shetland har vi skriftlige beretninger fra 1800-tallet om det utdødde instrumentet *gue*, som etter beskrivelsen å dømme måtte være ei strykelyre (Andersson 1956). I Finland (*jouhikantele*) og Estland (*talharpa*) ble det spilt strykelyre til begynnelsen av vårt århundre, og i Sverige er det bevart rester av flere *stråkharpes*. En slektning av disse instrumentene – *crwth* i Irland – er også en levning etter middelalderens strykelyre.

Hvis vi skal dømme ut fra strengeantall virker det mest sannsynlig at stolen har tilhørt ei fiddle. De hadde til å begynne med helst tre eller fem strenger, mens det på 1200-tallet ble standard å bruke fem (Bachmann 1969:83f, 139). Strykelyrene på sin side hadde færre strenger. Det vanlige strengeantallet var tre-fire, i unntakstilfeller fem-seks (op.cit.:s.114, 143). Videre ser det ut til at strykelyrene hadde flate stoler, og at utøveren spilte på alle strengene samtidig. Det forekommer også sjelden at strykelyrene i det hele tatt er avbildet med stol (op.cit.:114). Her kan vi merke oss at også jouhikantelen i Finland manglet stol. Strengene var i stedet festet direkte i en enkel strengeholder. Vår stol fra Oslo har altså fem strengehakk og er avrundet, og dette peker i retning av fiddle. Det er imidlertid vanskelig å fastslå dette, fordi vi vet for lite om stolens utforming på disse historiske strykeinstrumentene. Det ikonografiske materialet er ikke et sikkert

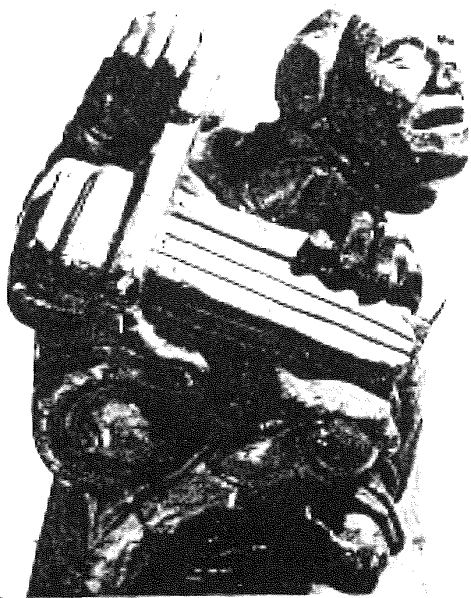


Fig. 7. Strykelyrespiller fra Trondheim skulptur p Nidarosdomen, 13251350 (etter Grinde 1981)

grunnlag for konklusjoner om instrument-tekniske detaljer, og arkeologiske funn er som nevnt sparsomme.

### *Rebek, gigje eller fiddle?*

Mange navn ble brukt om strykeinstrumentene i middelalderen, og på lignende måte som med lyre og harpe er det vanskelig å vite hvilke navn som betegnet de ulike typene. Det er uenighet mellom forskerne om hvordan materialet skal ordnes. Remnant (1986) ordner middelalderens strykeinstrumenter i England i seks grupper: *rebek*, *crowd*, *middelalderfiolin*, *fidle*, *renessansefiolin* og *marintrompet*. Hennes materiale er nokså oversiktlig geografisk og omfatter også de senere deler av middelalderen, da en har flere sikre kilder hva angår instrumentnavn og typer. Bachmann (1969), som tar for seg strykeinstrumentene i tidlig middelalder, utskiller *dreielire* og *strykelyre* som egne typer, mens resten av strykeinstrumentformene går under samlebetegnelsen *fidle*. Han gjør dette fordi det ikke er mulig å skjelne instrumenter som *rebek*, *gigje*, *lira* og *fidle*. Bachmann finner stor variasjonsrikdom i sin fidlegruppe (fig. nr. 8), og han grovsorterer dem ut fra om halsen og kroppen til instrumentet er atskilt eller går i ett. På

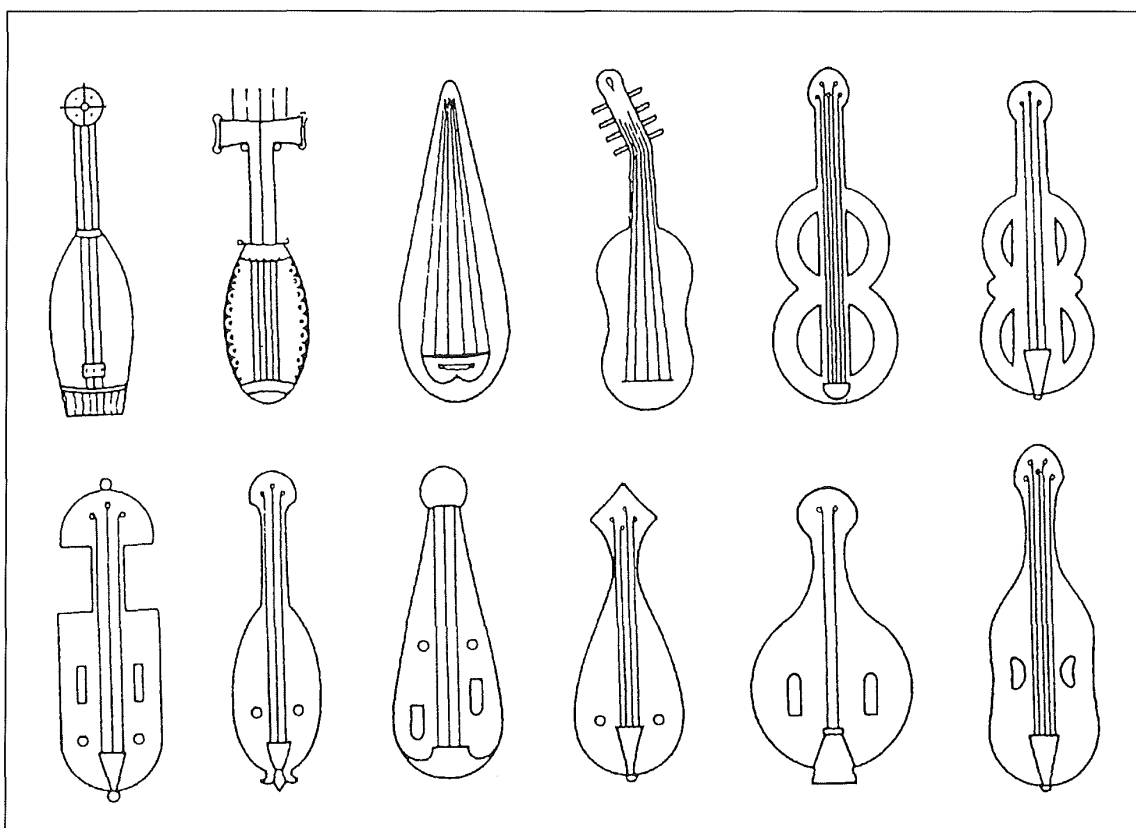


Fig. 8. Forskjellige typer fidler, slik de er illustrert hos Bachmann (etter Bachmann 1969)

nordiske instrumentavbildninger er begge disse hovedtypene representert. I Danmark finnes mindre preformede instrumenter i skulpturer og på kalkmalerier tilbake til 1100-tallet (Kristensen 1994:108). Både i Sverige og i Danmark finnes kalkmalerier av større ovale strykeinstrumenter med klart adskilt kropp og hals (Panum 1931:51f). Slike instrumenter var sannsynligvis satt sammen av flere deler, med en sarg som forbandt instrumentets lokk og bunn.

### *Musikalsk praksis og spilleteknikk*

Strykeinstrumentstolen fra Oslo er tydelig avrundet. Ikke bare er dette et tegn på strykeinstrument; avrundingen, som her er relativt markant, forteller oss at det har vært mulig å spille på en streng av gangen, og at den som har lagd stolen har hatt dette for øyet.

Det har vært vanlig å anta at de tidlige strykeinstrumentene hadde flat stol eller ingen stol i det hele tatt. Dette grunner seg for det første på instrumentavbildninger som ofte bare gjengir stolen som en strek. Kunstnerne har ikke fått plass til eller brydd seg om slike detaljer. For det andre grunner oppfatningen seg på kunnskap om middelalderens musikkidealer, særlig hangen etter borduntoner som kunne surre uavbrutt under melodilinjen. Det har nok absolutt vært vanlig med flate stoler, slik at en har kunnet spille på flere strenger samtidig i tråd med den rådende musikalske smak. I den arkaiske strykelyretradisjonen i Finland og Estland spilles melodien på en streng, mens de andre strengene, stemt i kvint eller kvart-forhold til denne, bare klinger som borduner.

Noen forskere, blant annet Bachmann (1969) mener at den vanligste spillemåten på middelalderfidlene var å trykke ned og spille på flere strenger samtidig, fordi stolene var flate. Musikeren spilte med andre ord flerstemt med seg selv. Denne spillestilen skulle være en instrumental utgave av *parallell organum*, en musikalsk praksis der en parallellførte flere stemmer.

Remnant (1986) mener at det ikonografiske materialet ikke kan tolkes dithen at alle strykeinstrumentstolene er flate. Hun finner også noen eksempler på avbildninger av avrundede stoler, noe som viser at en ikke nødvendigvis har spilt slik som Bachmann antyder. Vår stol fra Gamlebyen er et innlegg i denne debatten.

I senmiddelalderen skjer det en musikalsk endring bort fra bordunmusikkidealet og parallell organum-stilen. Etter hvert blir musikken basert på harmonier. Vi kan si at musikken forandrer seg fra å være horisontal, uten at akkorder og harmonier er tilstede, til å bli mer vertikal. Melodiene får nå en annen funksjon, adskilt fra borduntonene. Dette betyr at melodistrengene på instrumentene får en mer selvstendig rolle, noe som antagelig ledsages av at stolene blir mer avrundet, slik at en kan spille på en streng om gangen. Vi vet foreløpig ikke mye om denne utviklingen av selve stolene, på grunn av mangel på bevarte eksemplarer. Derfor kan vi ikke si sikkert om strykestolen fra Oslo er en tidlig utviklingsform eller om det snarere har vært vanlig med avrundede stoler

også på de tidligste strykeinstrumentene. Det som kompliserer dette, er at det er fullt mulig å spille bordunaktig på en stol som er litt avrundet. Det er altså ikke nødvendigvis et kausalt forhold mellom stolens utforming og musikken. Men det er helt klart at en avrundet stol er lagd for at en ikke skal spille på *alle* strengene samtidig.

Et annet trekk vi kan merke oss ved strykestolen er at strengehakkene er ulike, og at hakk nummer 2 og 3 ligger på samme høyde og er mindre grove enn de andre (fig. nr. 1B). Dette kan bety at det har vært et spesielt forhold mellom disse to strengene, for eksempel at de har vært stemt unisont, eller at de har fungert som melodistrenger, mens de øvrige har vært bordunstrenger.

På grunnlag av stolens utforming er det vanskelig å si noe om hva slags type strenger som ble brukt. Tarmstrenger er grundig belagt, og har vært vanlig i Europa helt fra middelalderen. Men det finnes også opplysninger om bruk av hestehår, silke og metall.

Avbildninger og skriftlige beretninger forteller at strykeinstrumentene ble holdt på forskjellige måter. Det vanligste var å holde instrumentet i fanget som en cello, eller mot skulderen som en moderne fiolin. Vi har færre holdepunkter om hvordan knipselyrene ble traktert. Noen avbildninger av lyrer kan imidlertid gi en viss pekepinn. Det ser ut til at en har holdt instrumentet på skrå ut fra kroppen og spilt enten bare med høyre hnd eller med begge hender. Detaljene ut over dette kan vi bare gjette oss til. Kanskje ble det spilt lyre med en lignende teknikk som det i dag spilles kantele i Finland og Baltikum? Dette særegne spillet er basert på at høyre og venstre hånd virker sammen. Strengene slås an med høyre hånd, og både dempes og knipses med venstre hånd.

Av overlevert notemateriale fra middelalderen finnes det nesten bare vokalmusikk. At ikke instrumentalmusikken ble nedskrevet spesifikt som instrumentalmusikk skyldes antakelig at den hadde lavere prestisje enn vokalmusikken, og at det tradisjonelt ikke var behov for å skrive den ned. Musikerne stod fritt i spillemåten, og brukte mye improvisasjon.

Stengeinstrumentene har imidlertid vært brukt til å akkompagnere sang, og det finnes skriftlige belegg fra kontinentet for hvordan akkompagnementet ble utført. Den ene måten var at musikeren lagde en introduksjon til sangen, noe som gjorde at sangeren fant tona. Musikeren tok pause under sangen, men kom inn igjen med små mellomspill, slik at sangeren fikk hvilt stemmen litt. Den andre måten å akkompagnere på var å spille unisont med sangeren.

### *Strenginstrumentenes bruksområder og sosiale status*

Strenginstrumenter har også vært brukt til dansespilling. Fidla fra Gamlebyen, såvel som lyra, kan godt ha vært brukt til dans, uten at vi har konkrete holdepunkter for å hevde dette.

En norrøn middelalderkilde knytter et strenginstrument til ekstatisk musikk. Det er Boses saga, som skal være fra 1300-tallet. Her berettes det om Sigurd som spiller harpe

i et kongelig bryllup. Han får ånden over seg, og nærmer seg snart det ekstatiske. Han ber til slutt kongen bu seg til *Rameslaget*. «Det virkede sådan på kongen at han for op, og brudgommen og bruden liges, og ingen dansede nu kraftigere enn de, og det blev ved i lang tid.» (Levy 1974). Den rame slått eksisterer fortsatt i folkemusikktradisjonen i Setesdal, og det er det samme ekstatiske forholdet til musikk som er tema i eventyret om Veslefrikk med fela.

Begge strengestolene ble funnet i vanlige bolighus i Gamlebyen, og det er ingenting ved funnkonteksten som tyder på at de kan settes i forbindelse med byens høyere sosiale sjikt. Det er imidlertid vanlig å knytte strykeinstrumenter og harper/lyrer til kongelige og andre av høy rang. I norrøne sagaer og ballader der harpe er med, er instrumentet alltid plassert i overklassemiljø, ikke sjelden i kongsgården. I tillegg snakkes det ofte om *gullharper*, noe som tyder på høy prestisje. Fra 1200-tallet forteller en kilde fra Wales at en ordentlig gentleman alltid må bære med seg tre ting, nemlig sin kappe, sitt sjakkbrett og sin harpe (Bing 1987:208). Mange av de nevnte rundlyrene, særlig de tyske, er funnet i graver til personer med høy sosial status. Dette støtter også tolkningen at lyre har vært et høystatusinstrument.

Strykeinstrumentene var ifølge Bachmann (1969:117ff) opprinnelig folkelige instrumenter. Dette gjelder i tiden før buen kom til Europa. Men dette endret seg da strykekunsten fikk innpass i Europa. Fra tidlig i middelalderen viser de skriftlige kildene at strykeinstrumentene var omgitt med den største prestisje, og at de hørte naturlig med i aristokratiske og kongelige kretser. Å lære å spille fiddle var en del av utdannelsen for en adelsmann.

Men det er et viktig kildekritisk moment vi må huske på her: De skriftlige kildene omhandler oftest personene på toppen i samfunnet. Det er sparsomt med beretninger om vanlige folk. Når det viser seg at ikke bare harpespill og fiddlespill, men også spill på strengeinstrumenter i det hele tatt omtales i forbindelse med overklassemiljøer, er det absolutt grunn til å være kritisk i tolkningen av kildene.

Et par momenter peker i retning av at lavstatusgrupper i middelalderen brukte strengeinstrumenter. For det første hører vi om instrumenter som fiddle, gigje og til og med harpe i forbindelse med *lekerne*, som var omreisende spillemenn. De spilte både for folket og eliten, men var selv lovløse og blir omtalt med forakt og avsky. For det andre er nålevende folkemusikktradisjoner med middelalderpreg et indisium på at ikke bare sosieteten har dyrket strengemusikk. Særlig i Øst-Europa og Sentral-Asia har middelalderlige strengespilltradisjoner holdt seg til i våre dager, men også i andre folkemusikktradisjoner – kanskje de fleste – ser vi musikalske trekk som peker bakover mot middelalderen.

Kirkens forhold til musikkinstrumenter var generelt preget av skepsis. Kjente kristne tenkere som Bothius og Aquinas videreførte den antikke oppfatning at vokalmusikk rangerer over instrumentalmusikk, fordi instrumenter ble forbundet med verdslighet og var lite egnet til å formidle religiøse budskap. Det eneste instrumentet som offisielt var anerkjent av kirken, var orgelet. Allikevel kan det ha eksistert ulike sedvaner med hen-

syn til å bruke andre instrumenter i kirken, vel å merke når de ikke inngikk i selve liturgien. Hvis vi skal dømme ut fra musikalske kriterier finner vi at i alle fall strykeinstrumentene skulle kunne imøtekomme kirkens forkjærlighet for det vokale, og strykeinstrumentene er særlig godt egnet til å følge sangens ubrutte melodilinjer.

### *Avslutning*

Strengestolene fra Gamlebyen i Oslo må ha tilhørt henholdsvis et knipset instrument å ei lyre – og et strykeinstrument. Lyrestolen bekrefter det som ikonografiske og arkeologiske kilder viser, nemlig at knipselyra holdt seg lengre i Norge enn andre steder i Europa. Når det gjelder strykestolen er det interessant at den er tydelig avrundet. Den kan enten representere en vanlig strengestolform i middelalderen, eller en tidlig form i den musikalske endringsprosessen fra bordunaktig til enstemt spill, noe som har forbindelse med at musikken etter hvert ble mer basert på harmonier.

Funnene viser klart at folk i middelalderens Oslo omgav seg med musikk, og at byen også på musikkens område var en del av europeiske kulturstrømninger.

Strengestolene kommer til sin rett først når de blir sett i sammenheng med andre lignende funn og med relevante skriftlige og ikonografiske kilder. Det er viktig med samarbeid på tvers av både fag- og landegrenser når en vil prøve å sette sammen de spredte sporene etter det fortidige musikkliv. Særlig er det viktig at de som steller med musikk og musikkhistorie blir klar over den store verdien arkeologiske funn har. Både ting som dukker opp under utgravninger og som ligger gjemt i museumsmagasiner har betydning her. Musikkarkeologien framstår som et uvurderlig hjelpemiddel når en arbeider med tidlig musikk- og instrumenthistorie, både som et supplement til andre innfallsvinkler og som en selvstendig fagretning når andre kildekategorier enn de arkeologiske simpelthen ikke foreligger.

\*) Opplysningene om funnene har jeg fått fra Petter Molaug ved NIKU Utgravningskontoret for Oslo og konservator Birthe Weber ved Universitetets Oldsaksamling. Treslagsbestemmelsene er gjort av cand. real. Helge Høeg. Takk til disse.

### *Summary*

#### **Traces of the medieval musical life: Two bridges excavated in Gamlebyen, Oslo**

During the excavations in Gamlebyen, the site of medieval Oslo, two bridges for stringed instruments came to light. The first bridge, presumably with notches for seven strings, was excavated on Mindets tomt in 1971. The second, with notches for five strings, was excavated on the Oslogate 6 site in 1988. Both are made of pine and date to the 13th century. The first has been interpreted as a bridge for a seven stringed lyre and

the second for a bowed instrument.

A number of lyre bridges and other lyre parts have been unearthed on excavations in Northern Europe. The bridges were found to be made of a variety of materials such as wood, antler, amber or bronze, and had notches for five, six or seven strings. The examples from Western Europe, with the exception of Norway, date from around the 6th to the 11th Centuries AD. Thus the lyre bridge from Oslo is of a significantly later date than its European counterparts. The author feels this should be understood in light of iconographic evidence from Norway which suggests that the lyre was in use longer here than in any other place in Europe. The word lyre was not used in medieval Scandinavia, the instrument was probably known under the term *harpe*.

The bridge with notches for five strings is arched, and consequently has been a part of a bowed instrument. The number of strings and its markedly arched shape, indicates that it may have been the bridge of a fiddle. Little, however, is known about medieval bridges, and another possible interpretation is that the bridge belonged to a bowed lyre, an instrument known to have existed in Scandinavia.

Only a small number of bridges from medieval bowed instruments have been found, and depictions of such instruments rarely pay attention to details like bridges. Some authors believe that in the Middle Ages bowed instruments had either flat bridges, or no bridges at all, and that musicians inevitably played all the strings simultaneously. The Oslo bridge contradicts this theory. The bridge was intentionally arched to enable the playing of single melody lines.

The bridges from Oslo were both found in houses occupied by ordinary citizens. Music historians have traditionally regarded stringed instruments, especially the harp, lyre and fiddle, as instruments associated exclusively with the noble classes. Early written sources, however, are scarce, and nearly always deal with privileged people. Some of these instruments are deeply rooted in European folk music, no doubt in some cases going back to the Middle ages.

### *Litteratur*

- Aksdal, Bjørn og Jan Ragnar Hagland 1987. Strykelyren i norsk middelalder. En vurdering på bakgrunn av et funn ved de arkeologiske utgravningene i Trondheim. *Studia Musicologica Norvegica* nr. 13, s. 97-112.
- Andersson, Otto 1956. The Shetland Gue, the Welsh Crwth, and the Northern Bowed Harp. Særtrykk av *Budkavlen* nr. 14, 1954. Åbo.
- Bachmann, Werner 1969. *The origins of bowing*. London.
- Bing, Morten 1987. Den norske harpa. *By og bygd. Norsk Folkemuseums Årbok* 31, 1985-86: 205-221.
- Crane, Frederick 1972. *Extant Medieval Musical Instruments: A Provisional Catalogue by Types*. Iowa City.

- Fett, Harry 1904. *Musikkinstrumenter – Norsk Folkemuseums særutstilling nr. 4*. Kristiania.
- Grinde, Nils 1981. *Norsk Musikkhistorie*. Oslo
- Homo-Lechner 1996. *Sons et instruments de musique au moyen age. Archologie musicale dans l'Europe du VII au XIVE siècles*. Paris.
- Kolchin, B.A. 1989. *Wooden Artefacts from Medieval Novgorod*, del I. Oxford.
- Kristensen, Tenna 1994. *Middelalderlige musikkinstrumenter*. Moesgård Museum, Høbjerg.
- Lawson, Graeme 1978. An early Norwegian lyre from Røldal, Hordaland (Norway). *Antiquity* 1978:140-144.
- Ledang, Ola Kai 1995. Musikk og låter i kaupangen Nidaros. S. 49-64 i *Middelalderen i Trøndelag*. Årbok 1995, Trøndelag Folkemuseum. Trondheim.
- Levy, Morten 1974. *Den stærke slått. Om magisk musik fra sagatiden og dens genklang hos norske spillemænd*. Wormanium, Høbjerg.
- Lund, Cajsa S. 1987. *Fornordiska klanger*. LP m/teksthefte. Musica Sveciae (Ms 101), Stockholm.
- Panum, Hortense 1915-31. *Middelalderens Strenginstrumenter og deres Forløbere i Oldtiden*. Bd. 13. (H.h.v. 1915, 1928 og 1931.) København.
- Remnant, Mary 1986. *English Bowed Instruments from Anglo-Saxon to Tudor Times*. Oxford.